

# Finansowanie Odnawialnych Źródeł Energii

semestr zimowy 2010/2011



Wykład 6 i 7

*dr Tomasz Kruszyński*

## Programy współfinansowane ze środków Unii Europejskiej, w ramach których można uzyskać bezzwrotną dotację na dofinansowanie inwestycji w zakresie OZE

- € Program Operacyjny „Infrastruktura i Środowisko” (POiŚ)
- € Regionalne Programy Operacyjne (16)
  - Regionalny Program Operacyjny Województwa Kujawsko-Pomorskiego (RPO WKP)
- € Program Operacyjny „Innowacyjna Gospodarka”
- € Program Rozwoju Obszarów Wiejskich (PROW)
- € Fundusz Spójności
- € Programy europejskiej Współpracy Terytorialnej



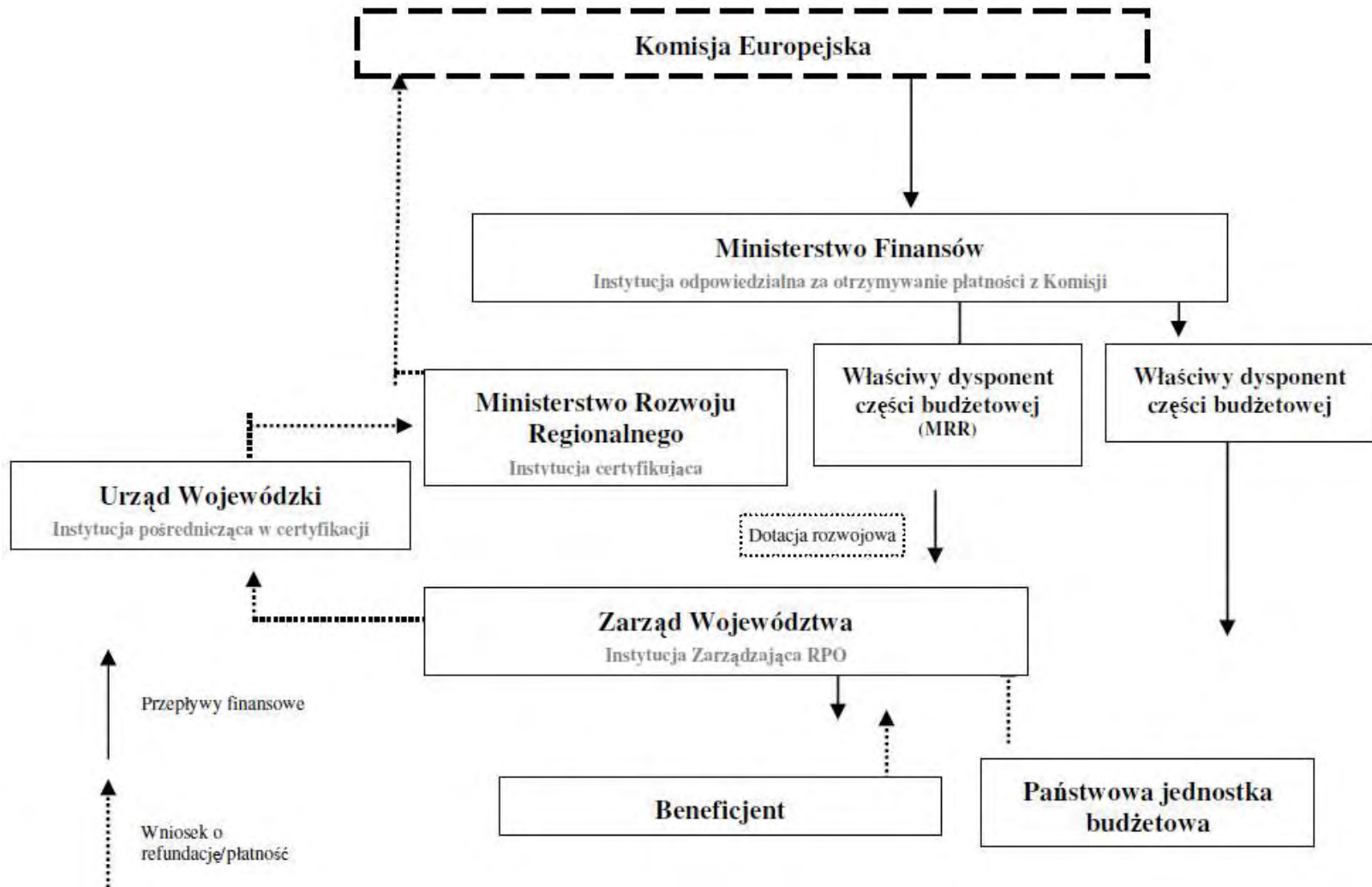
w sumie na rozwój sektora OZE w Polsce można pozyskać do końca 2015 dotacje na ponad **miliard euro**

## Terminologia z zakresu zarządzania programami współfinansowanymi ze środków europejskich

- instytucja zarządzająca
- instytucja pośrednicząca
- instytucja wdrażająca (pośrednicząca II stopnia)
- instytucja certyfikująca
- instytucja pośrednicząca w certyfikacji



# Schemat 1: Przepływy finansowe i certyfikacja w Regionalnych Programach Operacyjnych



# PROGRAM OPERACYJNY INFRASTRUKTURA I ŚRODOWISKO (POIŚ)

zatwierdzony przez Komisję Europejską 7 grudnia 2007 r.

## **Cel:**

Celem programu jest poprawa atrakcyjności inwestycyjnej Polski i jej regionów poprzez rozwój infrastruktury technicznej przy równoczesnej ochronie i poprawie stanu środowiska, zdrowia, zachowaniu tożsamości kulturowej i rozwijaniu spójności terytorialnej

**program dwufunduszowy** - Fundusz Spójności i Europejski Fundusz Rozwoju Regionalnego

łączna wielkość środków finansowych zaangażowanych w realizację Programu Operacyjnego Infrastruktura i Środowisko na lata 2007-2013 wynosi **37,6** mld euro, z czego wkład unijny to **27,9** mld euro, zaś wkład krajowy – **9,7** mld euro

podział środków UE dostępnych w ramach Programu Operacyjnego Infrastruktura i Środowisko pomiędzy poszczególne sektory przedstawia się następująco:

- € transport – 19,4 mld euro
- € środowisko – 4,8 mld euro
- € **energetyka – 1,7 mld euro**
- € szkolnictwo wyższe – 500,0 mln euro
- € kultura – 490,0 mln euro
- € zdrowie – 350,0 mln euro

W ramach programu realizowanych jest **15 priorytetów**

**Instytucją Zarządzającą** POIŚ jest minister właściwy ds. rozwoju regionalnego, który wykonuje swoje funkcje przy pomocy *Departamentu Koordynacji Programów Infrastrukturalnych* w Ministerstwie Rozwoju Regionalnego. Instytucja Zarządzająca przekazała realizację części swoich zadań Instytucjom Pośredniczącym

# Oczekiwane efekty POLiŚ

- 9 tys. km kanalizacji sanitarnej, w wyniku czego 810 tys. osób zostanie podłączonych do sieci;
- 318 oczyszczalni ścieków;
- 20 nowych ponadregionalnych zakładów zagospodarowania odpadów;
- 5,5 mln osób zostanie dodatkowo objętych systemem gospodarowania odpadami komunalnymi;
- z 79% do 50% zmniejszy się poziom składowania odpadów;
- 400 obiektów małej retencji;
- 500 stanowisk do analizowania i reagowania na zagrożenia katastrofami naturalnymi;
- 135 dużych przedsiębiorstw wspartych w zakresie systemów zarządzania środowiskowego;
- 1550 ha, którym przywrócono ochronę właściwego stanu ekosystemów;
- 477 km wybudowanych autostrad w sieci TEN-T;
- 1400 km wybudowanych dróg ekspresowych w sieci TEN-T;
- 8 przebudowanych lotnisk w sieci TEN-T;
- 1250 km zmodernizowanych linii kolejowych;
- 410 km wybudowanej sieci transportu szynowego i trolejbusowego;
- 270 km zmodernizowanych dróg wodnych;
- **z 2% do 7,5% powinien wzrosnąć udział energii elektrycznej wytworzonej ze źródeł odnawialnych w zużyciu energii elektrycznej brutto;**
- **1 mln ton rocznej produkcji biopaliw;**
- 1000 km nowo wybudowanych gazociągów przesyłowych i 4900 km gazociągów dystrybucyjnych;
- 600 km wybudowanych elektroenergetycznych sieci przesyłowych;
- 14 obiektów dziedzictwa kulturowego poddanych ochronie;
- 600 ambulansów zakupionych na potrzeby ratownictwa medycznego;
- 100 przebudowanych i doposażonych zakładów opieki zdrowotnej;
- 120 zmodernizowanych obiektów szkolnictwa wyższego;
- 6 tys. miejsc pracy.

## POIiŚ

### **Działanie 9.4 Wytwarzanie energii ze źródeł odnawialnych**

Instytucja Wdrażająca: [Instytut Paliw i Energii Odnawialnej](#)

### **Działanie 9.5 Wytwarzanie biopaliw ze źródeł odnawialnych**

Instytucja Wdrażająca: [Instytut Paliw i Energii Odnawialnej](#)

### **Działanie 9.6 Sieci ułatwiające odbiór energii ze źródeł odnawialnych**

Instytucja Wdrażająca: [Instytut Paliw i Energii Odnawialnej](#)





## Działanie 9.4 Wytwarzanie energii ze źródeł odnawialnych

**Cel działania:** *Wzrost produkcji energii elektrycznej i ciepłej ze źródeł odnawialnych*

**min – maks wartość projektów – 20 – 40 mln zł** (min **10 mln zł** dla energii elektrycznej wytwarzanej z biomasy)

**alokacja finansowa ogółem / wkład unijny: 1 762,31 mln euro / 352,46 mln euro**

### **przykładowe rodzaje projektów:**

- budowa farmy wiatrowej
- budowa elektrowni wodnej o mocy do 10 MW
- budowa elektrowni na biomasę lub biogaz
- budowa ciepłowni geotermalnej
- instalacja kolektorów słonecznych

### **typ beneficjentów:**

- przedsiębiorcy,
- jednostki samorządu terytorialnego oraz ich grupy - związki,
- stowarzyszenia i porozumienia JST
- podmioty świadczące usługi publiczne w ramach realizacji
- obowiązków własnych jednostek samorządu terytorialnego,
- kościoły, kościelne osoby prawne i ich stowarzyszenia oraz inne związki wyznaniowe.

## **Działanie 9.5 Wytwarzanie biopaliw ze źródeł odnawialnych**

**Cel działania:** *Zwiększenie wytwarzania biokomponentów i biopaliw*

**min – maks wartość projektów – 20 – 30 mln zł**

**alokacja finansowa ogółem / wkład unijny: 234,97 mln euro / 70,49 mln euro**

### **przykładowe rodzaje projektów:**

- budowa zakładu/instalacji do produkcji biokomponentów tj. estru metylowego kwasów tłuszczowych
- budowa instalacji do produkcji biogazu

### **typ beneficjentów:**

- przedsiębiorcy

## **Działanie 9.6 Sieci ułatwiające odbiór energii ze źródeł odnawialnych**

**Cel działania:** *Ułatwienie rozwoju energetyki odnawialnej poprzez budowę sieci umożliwiających odbiór energii elektrycznej ze źródeł odnawialnych*

**min – maks wartość projektów – 20 mln zł. – nie dotyczy**

**alokacja finansowa ogółem / wkład unijny: 44,20 mln euro / 37,59 mln euro**

### **przykładowe rodzaje projektów:**

- budowa oraz modernizacja sieci umożliwiających przyłączenie jednostek wytwarzania energii elektrycznej ze źródeł odnawialnych do Krajowego Systemu Elektroenergetycznego

### **typ beneficjentów:**

- przedsiębiorcy
- jednostki samorządu terytorialnego oraz ich grupy – związki, stowarzyszenia i porozumienia JST
- podmioty świadczące usługi publiczne w ramach realizacji obowiązków własnych jednostek samorządu terytorialnego

# REGIONALNY PROGRAM OPERACYJNY WOJEWÓDZTWA KUJAWSKO-POMORSKIEGO NA LATA 2007-2013 (RPO-WK-P)

*załącznik do Uchwały nr 70/892/07 Zarządu Województwa Kujawsko-Pomorskiego z dnia 23 października 2007 r.*

**celem nadrzędnym** Strategii Rozwoju Województwa Kujawsko-Pomorskiego na lata 2007-2020 jest poprawa **konkurencyjności regionu i podniesienie poziomu życia mieszkańców przy respektowaniu zasad zrównoważonego rozwoju.**

*Strategia postuluje działania w trzech priorytetowych obszarach: rozwoju nowoczesnej gospodarki, unowocześniania struktury przestrzenno-funkcjonalnej regionu oraz odpowiedniego rozwoju zasobów ludzkich*

**celem strategicznym** Regionalnego Programu Operacyjnego Województwa Kujawsko-Pomorskiego w lata 2007-2013 jest **poprawa konkurencyjności województwa oraz spójności społeczno-gospodarczej i przestrzennej jego obszaru**

**na realizację programu Województwo Kujawsko-Pomorskie otrzyma 951 003 820 euro z Europejskiego Funduszu Rozwoju Regionalnego**

# RPO-WK-P

## ***zawartość:***

- diagnoza sytuacji społeczno-gospodarczej województwa
- strategia rozwoju regionu
- osie priorytetowe:
  - 1. Rozwój infrastruktury technicznej*
  - 2. Zachowanie i racjonalne użytkowanie środowiska*
  - 3. Rozwój infrastruktury społecznej*
  - 4. Rozwój infrastruktury społeczeństwa informacyjnego*
  - 5. Wzmocnienie konkurencyjności przedsiębiorstw*
  - 6. Wsparcie rozwoju turystyki*
  - 7. Wspieranie przemian w miastach i w obszarach wymagających odnowy*
  - 8. Pomoc techniczna*
- plan finansowy
- przepisy wykonawcze
- prognoza oddziaływania makroekonomicznego
- ocena ex-ante
- prognoza oddziaływania na środowisko

Środki finansowe dla Regionalnego Programu Operacyjnego Województwa Kujawsko-Pomorskiego na lata 2007-2013 w podziale na osie priorytetowe oraz źródła finansowania (w euro).

Lp.	Osie priorytetowe	Wkład wspólnotowy	Wkład krajowy	Indykatywny podział wkładu krajowego		Finansowanie ogółem	Poziom współfinansowania	Dla celów informacyjnych	
				Krajowe środki publiczne	Krajowe środki prywatne			Wkład EBI	Inne źródła finansowania (krajowe środki prywatne)
1	2	3	4=5+6	5	6	7=3+4	8=3/7	9	10
1.	<b>Oś priorytetowa I</b>	238 701 959	42 123 875	42 123 875	0	280 825 834	0,85	0	16 782 420
2.	<b>Oś priorytetowa II</b>	117 924 474	20 810 202	20 810 202	0	138 734 676	0,85	0	10 293 218
3.	<b>Oś priorytetowa III</b>	123 630 496	21 817 147	21 817 147	0	145 447 643	0,85	0	0
4.	<b>Oś priorytetowa IV</b>	57 060 229	10 069 452	10 069 452	0	67 129 681	0,85	0	6 712 968
5.	<b>Oś priorytetowa V</b>	252 016 012	44 473 414	44 473 414	0	296 489 426	0,85	0	74 961 478
6.	<b>Oś priorytetowa VI</b>	47 550 191	8 391 210	8 391 210	0	55 941 401	0,85	0	12 586 815
7.	<b>Oś priorytetowa VII</b>	85 590 344	15 104 178	15 104 178	0	100 694 522	0,85	0	5 034 726
8.	<b>Oś priorytetowa VIII</b>	28 530 115	5 034 726	5 034 726	0	33 564 841	0,85	0	0
	<b>Koszty ogółem</b>	951 003 820	167 824 204	167 824 204	0	1 118 828 024	0,85	0	126 371 625



## RPO WK-P

### **Działanie 2.4. Infrastruktura energetyczna przyjazna środowisku**

**Instytucja Zarządzająca** – Zarząd Województwa Kujawsko-Pomorskiego poprzez Departament Polityki Regionalnej Urzędu Marszałkowskiego/Departament Wdrażania RPO Urzędu Marszałkowskiego  
*(Urząd Marszałkowski)*

Instytucja pośrednicząca w certyfikacji – Wojewoda Kujawsko-Pomorski

poddziałanie 5.2.2 **Wsparcie inwestycji przedsiębiorstw**  
**Instytucja Zarządzająca i pośrednicząca w certyfikacji** – j. w.



## RPO WK-P działanie 2.4 Infrastruktura energetyczna przyjazna środowisku

Cel działania: wzrost wykorzystania odnawialnych źródeł energii oraz poprawa zaopatrzenia ludności w gaz ziemny

*uzasadnienie wywiedzione ze strategii rozwoju województwa*

- min wartość projektu – **3 mln zł**
- max wartość projektu **20 mln zł** (10 mln biomasa, biogaz i małe elektrownie wodne)
- alokacja finansowa na działanie ogółem – ok. 160 mln zł
  - wartość wkładu UE – ok. 100 mln zł





## RPO WK-P działanie 2.4 Infrastruktura energetyczna przyjazna środowisku

### Typy projektów

1. Budowa, rozbudowa, przebudowa jednostek wytwórczych energii elektrycznej i ciepłej, wykorzystujących energię wody, biomasy, biogazu oraz energię geotermiczną i słoneczną.
2. Budowa, przebudowa sieci przesyłowych energii elektrycznej i ciepłej pochodzącej ze źródeł
3. Budowa, rozbudowa sieci dystrybucyjnych i przesyłowych gazu ziemnego





## RPO WK-P działanie 2.4 Infrastruktura energetyczna przyjazna środowisku

### Typy beneficjentów

1. Jednostki samorządu terytorialnego, związki i stowarzyszenia JST
2. Jednostki organizacyjne jednostek samorządu terytorialnego posiadające osobowość prawną
3. Podmioty wykonujące usługi publiczne, w których większość udziałów lub akcji posiada jednostka samorządu terytorialnego, w tym podmioty wykonujące te usługi na mocy odrębnej umowy
4. Podmioty wybrane w wyniku postępowania przeprowadzonego na podstawie przepisów o zamówieniach publicznych, wykonujące usługi publiczne w oparciu o umowę zawartą z jednostką samorządu terytorialnego
5. Administracja rządowa
6. Inne jednostki zaliczane do sektora finansów publicznych w tym szkoły wyższe.
7. Organizacje pozarządowe

## RPO WK-P działanie 2.4 Infrastruktura energetyczna przyjazna środowisku



<b>Maksymalny udział dofinansowania w wydatkach kwalifikowanych na poziomie projektu (%)</b>	
<b>Dla projektów, których nie dotyczy pomoc publiczna</b>	do 75% dofinansowanie w całości pochodzi ze środków EFRR
<b>Dla projektów objętych pomocą publiczną</b>	zgodnie ze schematem pomocy publicznej dofinansowanie pochodzi w 85% ze środków EFRR i 15% budżetu państwa
<b>Dla państwowych jednostek budżetowych</b>	Dofinansowanie pochodzi w 75 % ze środków EFRR i 25 % ze środków budżetu państwa



## RPO WK-P poddziałanie 5.2.2 Wsparcie inwestycji przedsiębiorstw

Cel działania: zwiększenie konkurencyjności przedsiębiorstw (w tym działających w branży turystycznej poprzez ich unowocześnianie oraz zwiększanie efektywności ich działania skutkujące **wzrostem zatrudnienia**.

*uzasadnienie wywiedzione ze strategii rozwoju województwa*

- min wartość projektu – **0,5 mln zł**
- max wartość projektu do **8 mln zł**
- alokacja finansowa na działanie ogółem – ok. 430 mln zł
  - wkład UE – ok. 250 mln zł



## RPO WK-P poddziałanie 5.2.2 Wsparcie inwestycji przedsiębiorstw

### Typy projektów

Bezpośrednie inwestycje w przedsiębiorstwa rozumiane jako projekty inwestycyjne zlokalizowane na terenie województwa kujawsko-pomorskiego mające na celu zwiększenie zdolności wytwórczych, produkcyjnych, usługowych poprzez:

- rozbudowę istniejącego przedsiębiorstwa prowadzącą do wprowadzenia na rynek nowych lub ulepszonych produktów / usług (w tym turystycznych),
- dywersyfikację (zróżnicowanie) produkcji lub świadczenia usług przedsiębiorstwa poprzez wprowadzenie nowych dodatkowych produktów / usług (w tym turystycznych),
- działania mające na celu dokonywanie zasadniczych zmian procesu produkcyjnego lub zmianę w sposobie świadczenia usług skutkujące wprowadzeniem na rynek nowych lub ulepszonych produktów/usług (w tym turystycznych) przy jednoczesnym zwiększeniu zatrudnienia



## **RPO WK-P poddziałanie 5.2.2 Wsparcie inwestycji przedsiębiorstw**

### **Typy beneficjentów**

**Przedsiębiorstwa mające siedzibę i prowadzące działalność na terenie województwa kujawsko-pomorskiego, działające min. 12 miesięcy**



## RPO WK-P poddziałanie 5.2.2 Wsparcie inwestycji przedsiębiorstw



### Maksymalny udział dofinansowania w wydatkach kwalifikowanych na poziomie projektu (%)

**Dla projektów, których nie dotyczy pomoc publiczna**

do 70% - mikroprzedsiębiorstwa  
do 60% - małe przedsiębiorstwa  
do 50% - średnie i duże przedsiębiorstwa  
Dofinansowanie w całości pochodzi ze środków EFRR

**Dla projektów objętych pomocą publiczną**

do 70% - mikroprzedsiębiorstwa  
do 60% - małe przedsiębiorstwa  
do 50% - średnie i duże przedsiębiorstwa  
Dofinansowanie pochodzi w 85% ze środków EFRR i 15% budżetu państwa

**Dla państwowych jednostek budżetowych**

nie dotyczy

## PROW

### ***Działanie 3.2 Podstawowe usługi dla gospodarki i ludności wiejskiej***

Poprawa podstawowych usług na obszarach wiejskich, obejmujących elementy infrastruktury technicznej, warunkujących rozwój społeczno-gospodarczy, co przyczyni się do poprawy warunków życia oraz prowadzenia działalności gospodarczej

(...) 3) wytwarzania lub dystrybucji energii ze źródeł odnawialnych, w szczególności wiatru, wody, energii geotermalnej, słońca, biogazu albo biomasy. Zakres pomocy obejmuje koszty inwestycyjne, w szczególności: zakup materiałów i wykonanie prac budowlano – montażowych, zakup niezbędnego wyposażenia

**Beneficjent** - gmina lub jednostka organizacyjna, dla której organizatorem jest JST wykonująca zadania określone w Zakresie pomocy

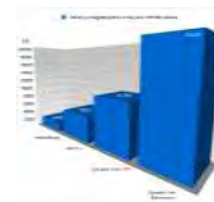
Maksymalna wysokość pomocy (OZE) – **3 mln zł** (dofinansowanie do 75%)



## Wskaźniki i rezultaty

Miara celów, jakie mają zostać osiągnięte, zaangażowanych zasobów, uzyskanych produktów, efektów oraz innych zmiennych (w szczególności ekonomicznych, społecznych, dotyczących ochrony środowiska) wyznaczana jest za pomocą wskaźników

- **wskaźniki produktu**, odnoszące się do działalności. Liczone są w jednostkach materialnych lub monetarnych (np. długość zbudowanej drogi, ilość firm, które uzyskały pomoc)
- **wskaźniki rezultatu** odpowiadają bezpośrednim z natychmiastowych efektów wynikających z programu. Dostarczają one informacji o zmianach np. zachowania, pojemności lub wykonania, dotyczących beneficjentów. Takie wskaźniki mogą przybierać formę wskaźników materialnych (skrócenie czasu podróży, liczba skutecznie przeszkolonych, liczba wypadków drogowych, itp.) lub finansowych (zwiększenie się środków finansowych sektora prywatnego, zmniejszenie kosztów transportu).



# KWALIFIKOWALNOŚĆ

**Wydatek kwalifikowalny** (*definicja*) to wydatek spełniający warunki umożliwiające jego częściowe pokrycie środkami przeznaczonymi na realizację programu operacyjnego

Aby prawidłowo określić kwalifikowalność wydatków musimy zapoznać się z ogólnymi zasadami, w myśl których wydatek kwalifikuje się do wsparcia, o ile:

- został poniesiony przez określony podmiot
- został faktycznie poniesiony
- został poniesiony w określonym czasie
- był niezbędny dla realizacji projektu
- był dokonany zgodnie z obowiązującym prawem
- był dokonany zgodnie z umową o dofinansowanie projektu
- był dokonany w sposób oszczędny
- nie był finansowany w ramach innego projektu
- był należycie udokumentowany i jest możliwy do zweryfikowania

okres kwalifikowania (kwalifikowalności) wydatków - **1.01.2007 r. - 31.12.2015 r.**

# POMOC PUBLICZNA

*definicja* (art. 107 ust. 1 Traktatu o funkcjonowaniu Unii Europejskiej)

- wszelka pomoc przyznawana przez Państwo Członkowskie lub z użyciem zasobów państwowych w jakiegokolwiek formie, która zakłóca lub grozi zakłóceniem konkurencji poprzez sprzyjanie niektórym przedsiębiorstwom lub produkcji niektórych towarów, jest niezgodna ze wspólnym rynkiem w zakresie, w jakim wpływa na wymianę handlową między Państwami Członkowskimi

## **kategorie pomocy publicznej:**

- regionalna
- horyzontalna
- sektorowa
- pomoc *de minimis*

# POMOC PUBLICZNA

najczęściej występują następujące formy pomocy publicznej:

- dotacje państwowe
- odroczenia płatności
- rozłożenia na raty i umorzenia podatków lub opłat oraz zaległości od podatków, opłat i odsetek tytułem zaległości
- zwolnienia z podatków lub opłat
- stosowanie preferencyjnej stopy naliczania odsetek
- refundacje
- preferencyjne kredyty lub pożyczki
- dopłaty do oprocentowania kredytów bankowych, dokapitalizowanie na warunkach korzystniejszych od rynkowych
- dostarczanie przez państwo wyrobów lub usług po preferencyjnych cenach
- bezpośrednie subsydiowanie

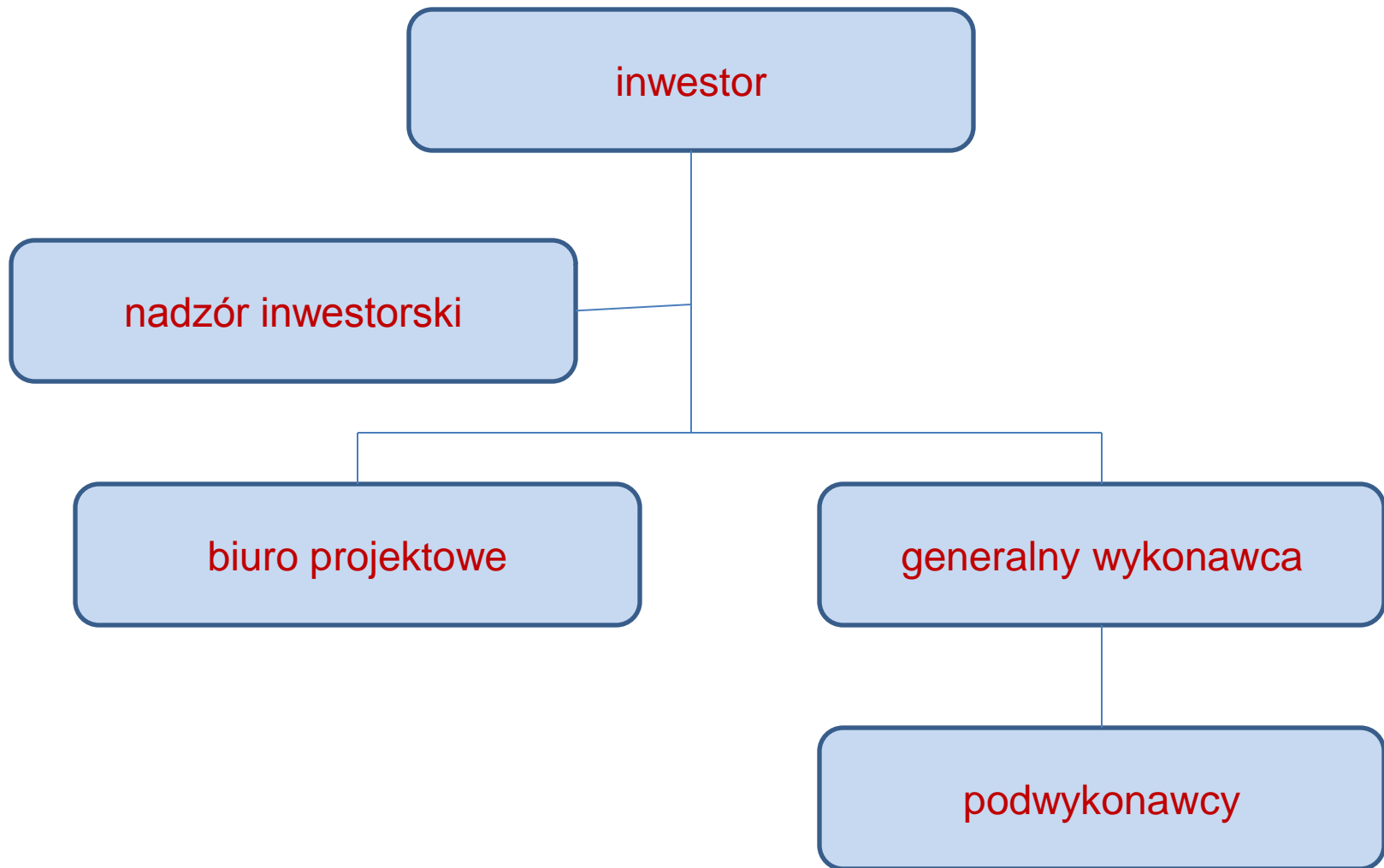
# PROCES INWESTYCYJNY W BUDOWNICTWIE

**roboty budowlane** – budowa oraz prace polegające na montażu, przebudowie, remoncie lub rozbiórce obiektu budowlanego

## **uczestnicy procesu inwestycyjnego:**

- inwestor (inwestor zastępczy)
- biuro projektowe
- wykonawca robót (generalny wykonawca, podwykonawcy)
- nadzór inwestorski
- nadzór budowlany

# STRUKTURA REALIZACJI PROCESU INWESTYCYJNEGO



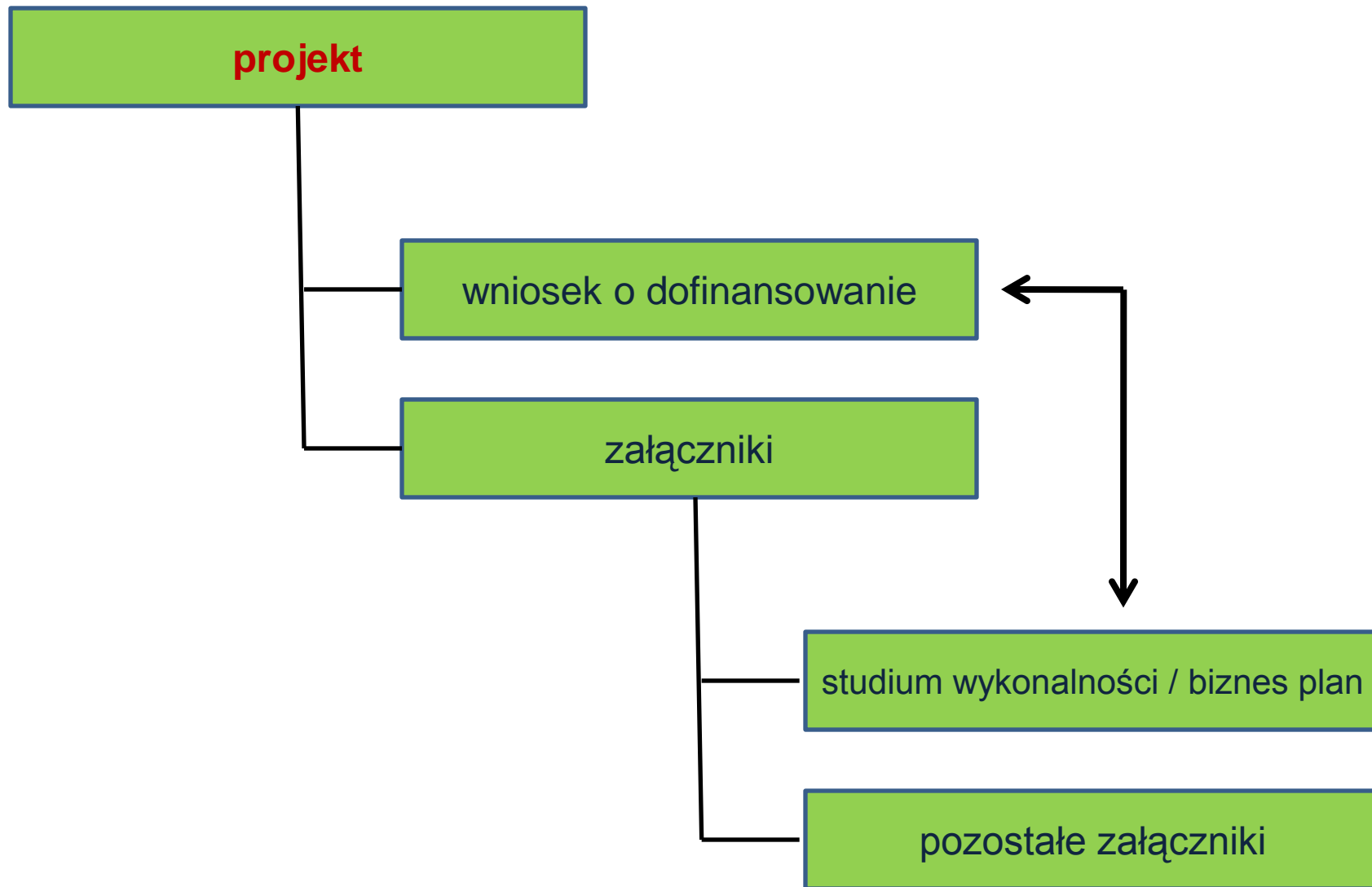
## ETAP REALIZACJI INWESTYCJI

do wniosku o pozwolenie na budowę należy dołączyć:

- projekt budowlany wraz z opiniami, uzgodnieniami i pozwoleniami wymaganymi przepisami szczególnymi
- dowód stwierdzający prawo dysponowania nieruchomością na cele budowlane
- decyzję o warunkach zabudowy i zagospodarowania terenu, jeśli jest ona wymagana zgodnie z przepisami o zagospodarowaniu przestrzennym

**specyfikacje techniczne** – całość wszystkich wymagań technicznych, szczególnie zawartych w dokumentacji zamówienia, określających wymagane cechy robót budowlanych, materiału, produktu lub dostawy, pozwalające obiektywnie scharakteryzować roboty budowlane, materiał, produkt lub dostawę w taki sposób aby spełniały cel zamawiającego.

# STRUKTURA WNIOSKU O DOFINANSOWANIE Z FUNDUSZY STRUKTURALNYCH





# PROJEKT

**PROJEKT** definiuje się jako:

*operację o jasno określonych celach, składającą się z całej serii robót, działań lub usług, której celem jest wykonanie niepodzielnego zadania, posiadającego sprecyzowany charakter gospodarczy lub techniczny. Zespoły działań tworzących projekt powinny zachować spójny i skoordynowany charakter i prowadzić do ściśle określonego celu.*

**projekt** stanowi ekonomicznie niepodzielną serię prac, spełniających ściśle określoną funkcję techniczną i posiadających jasno określone cele; charakteryzuje się możliwością wyraźnego wyodrębnienia ram czasowych realizacji.

**projekt** powinien być powiązany z bieżącą działalnością podmiotu, który go realizuje, ale jednocześnie musi być łatwy do wyodrębnienia z owej działalności.

**etap przygotowania projektu:**

- identyfikacja problemu
- diagnoza problemu
- identyfikacja możliwości uzyskania dofinansowania

# PROJEKT – WNIOSEK APLIKACYJNY

**podstawowe fazy realizacji przedsięwzięć współfinansowanych z środków europejskich:**

- opracowanie projektu
- ocena zewnętrzna
- wdrożenie (realizacja projektu)
- eksploatacja projektu, a właśc. produktu lub usługi, która powstanie w wyniku jego wdrożenia
- ocena końcowa

**podstawowe grupy beneficjentów:**

- jednostki sektora finansów publicznych
  - jednostki administracji państwowej
  - jednostki samorządu terytorialnego (JST)
- mali i średni przedsiębiorcy
- mikroprzedsiębiorcy
- duże przedsiębiorstwa
- organizacje pozarządowe (trzeci sektor)

# HARMONOGRAM RZECZOWO FINANSOWY

Lp	Wyszczególnienie*	Zakres rzeczowy		Koszt w PLN	Koszty w PLN ponoszone w kolejnych latach realizacji projektu:							
		j.m.	ilość		Rok ...					Rok ...		
					I	II	III	IV	Razem w roku ...	...	...	
A. Koszty kwalifikowalne												
1.	Koszt X											
2.	Podatek VAT od kosztu X (stawka)											
3.												
4.												
...												
B. Koszty niekwalifikowalne												
1.	Koszt Y											
2.	Podatek VAT od kosztu Y (stawka)											
3.												
4.												
...												
RAZEM koszt całkowity												

\* należy wyszczególnić elementy projektu

# STUDIUM WYKONALNOŚCI

## studium wykonalności i biznesplan - definicje:

- „gdy studia możliwości (wykonalności) dostarczą dostatecznie wiarygodne informacje o możliwości jego realizacji, zaczyna się etap jego promowania i planowania jego realizacji”
- Biznesplan jest natomiast dokumentem, w którym zawarta jest projekcja celów przedsiębiorstwa (lub projektu), sposobów ich osiągnięcia oraz spodziewanych efektów, opracowania na podstawie wniosków wynikających z oceny pozycji strategicznej oraz analizy finansowych danych historycznych, przy uwzględnieniu ograniczeń finansowych, rynkowych, technicznych i organizacyjnych

## podstawowe elementy studium wykonalności

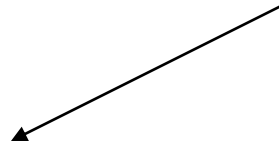
- a) definicja celów projektu,
- b) identyfikacja projektu,
- c) analiza wykonalności i rozwiązań alternatywnych,
- d) analiza finansowa,
- e) analiza kosztów i korzyści,
- f) analiza wrażliwości i ryzyka.

# LOKALIZACJA

Przy charakteryzowaniu wybranej lokalizacji należy wziąć pod uwagę:

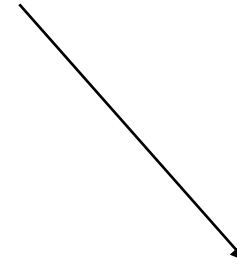
- warunki klimatyczne, uwarunkowania środowiskowe (jeśli są istotne)
- warunki topograficzne, hydrogeologiczne i urbanistyczne mające wpływ na projekt
- powiązanie z innymi obiektami infrastrukturalnymi
- zapotrzebowanie na media i ich dostępność w danej lokalizacji
- możliwość prowadzenia i zabezpieczenia budowy, stref ochronnych itp..
- wymogi w zakresie optymalnej lokalizacji
- rozwiązania alternatywne
- wybór terenu realizacji projektu i jego cechy
- teren lub rejon geograficzny realizacji projektu
- istniejące uzbrojenie terenu: transport i łączność, dostawy wody i energii elektrycznej
- odprowadzanie ścieków, zapotrzebowanie na innego rodzaju media i ich dostępność w danej lokalizacji
- koszt ziemi i przygotowania terenu
- wymogi w zakresie uzbrojenia terenu

# Analiza finansowa projektu



## **Podstawa oceny opłacalności każdego przedsięwzięcia**

Bazując wyłącznie na przychodach (zyskach) i kosztach (stratach) podmiotu będącego animatorem projektu (firma, instytucja zarządzająca), określa się opłacalność finansową projektu - prognoza zasobów, dzięki którym zostaną pokryte przyszłe wydatki.



## **Punkt wyjścia do dokonywania analizy ekonomicznej projektu**

**Analiza  
finansowa**

**Analiza  
ekonomiczna**

**Dyskontowe  
wskaźniki oceny  
opłacalności:  
np. NPV, IRR,**

- **finansowa  
zaktualizowana  
wartość netto -  
FNPV,**
- **finansowa  
wewnętrzna stopa  
zwrotu – FIRR  
(FRR)**

- **ekonomiczna  
zaktualizowana  
wartość netto -  
ENPV,**
- **ekonomiczna  
wewnętrzna stopa  
zwrotu – EIRR  
(ERR)**

## **FNPV** Finansowa bieżąca wartość netto inwestycji

WZÓR

$$(F)NPV = \sum_{t=1}^n \frac{CF_t}{(1+r)^t} - I_0$$
$$= CF_0 + \frac{CF_1}{(1+r)^1} + \dots + \frac{CF_t}{(1+r)^t}$$

gdzie:

$CF_t$  - przepływy gotówkowe w okresie  $t$  (salda),

$r$  - stopa dyskonta,

$I_0$  - nakłady początkowe,

$t$  - kolejne okresy (najczęściej lata) eksploatacji inwestycji



## FRR    Finansowa wewnętrzna stopa zwrotu z inwestycji

WZÓR

$$(F)NPV = \sum_{t=1}^n \frac{CF_t}{(1+IRR)^t} - I_0 = 0$$

gdzie:

$CF_t$  - przepływy gotówkowe w okresie  $t$  (salda),

$r$  - stopa dyskonta,

$I_0$  - nakłady początkowe,

$t$  - kolejne okresy (najczęściej lata) eksploatacji inwestycji

- energia w Europie musi być wytwarzana i użytkowana w inteligentny sposób
- w 2007 roku Program IEE został włączony do *Programu Ramowego na Rzecz Konkurencyjności i Innowacji 2007 - 2013 (CIP)*, który służy realizacji celów wyznaczonych przez nową Strategię Lizbońską
- budżet programu na lata 2007 - 2013 wynosi **727 mln euro**

## Działania kluczowe Programu IEE

	Umożliwienie działań politycznych	Transformacja rynku	Zmiana zachowań	Dostęp do kapitału	Szkolenia
SAVE	<ul style="list-style-type: none"> <li>■ efektywność energetyczna budynków</li> <li>■ doskonalenie energetyczne w przemyśle</li> <li>■ promocja urządzeń energooszczędnych</li> </ul>				
ALTENER	<ul style="list-style-type: none"> <li>■ energia elektryczna ze źródeł odnawialnych</li> <li>■ ogrzewanie i chłodzenie z wykorzystaniem OZE</li> <li>■ zastosowanie źródeł odnawialnych w małej skali i gospodarstwach domowych</li> <li>■ biopaliwa</li> </ul>				
STEER	<ul style="list-style-type: none"> <li>■ efektywny energetycznie transport</li> <li>■ „czyste” pojazdy i alternatywne paliwa</li> <li>■ wzmocnienie lokalnych uczestników (od 2008)</li> </ul>				

## Działania zintegrowane Programu IEE

Działania lokalne	<ul style="list-style-type: none"> <li>• Stworzenie lokalnych i regionalnych agencji energetycznych</li> <li>• Sieć europejska dla działań lokalnych</li> <li>• Zrównoważone samorządy</li> </ul>
Działania specjalne	<ul style="list-style-type: none"> <li>• Działania związane z bio-biznesem</li> <li>• Inicjatywy usług energetycznych</li> <li>• Działania związane z edukacją energetyczną</li> <li>• Inicjatywy związane z kogeneracją</li> <li>• Działania wspólne związane z dyrektywą budowlaną</li> </ul>

- finansowanie projektów w ramach programu IEE kieruje się następującymi zasadami:
- projekty muszą mieć charakter współpracy międzynarodowej (minimum 3 partnerów w konsorcjum pochodzących z różnych krajów),
- nie są dofinansowywane działania jednorazowe realizowane lokalnie bez wyraźnego elementu współpracy, ale działania wspólnie realizowane, które oddziałują i dają efekt na poziomie międzynarodowym w UE,
- ponad technologiczny charakter programu ma rozwiązywać poza-technologiczne bariery i stymulować rozwój rynku w UE, - nie są dofinansowywane koszty inwestycyjne oraz projekty badawcze,
- czas trwania jednego projektu nie może przekroczyć 3 lat,

# NARODOWY FUNDUSZ OCHRONY ŚRODOWISKA I GOSPODARKI WODNEJ (NFOŚiGW)

- 16 wojewódzkich funduszy ochrony środowiska
- środki krajowe
  - program priorytetowy OZE i Kogeneracja (3 części) – 2,3 mld zł - **pożyczki**
- środki unijne
  - POIiŚ
  - Fundusz Spójności
- środki norweskie (EOG; 125 mln euro) - **zakończone**

